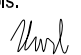


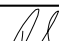
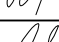
Změna:	Název změny:	Datum:	Provedl:	Podpis:

Investor:	Kontaktní adresa:
 SPRÁVA ŽELEZNIČNÍ DOPRAVNÍ CESTY, s. o. sídlem Dlážděná 1003 / 7 Praha 1, 186 00 Nové Město	SŽDC s.o. Stavební správa západ Sokolovská 278 / 1955 190 00 Praha 9

METROPROJEKT Praha a.s. nám. I. P. Pavlova 1786/2 generální ředitel: Ing. David Krása tel.: +420 296 154 105 www.metroprojekt.cz info@metroprojekt.cz		Souprava číslo:
---------------------------------------------------------------------------------------------------------------------------------------------------------------------------------	--------------------------------------------------------------------------------------	-----------------

Hlavní inženýr projektu: Podpis:  Ing. arch. Hana VERMACHOVÁ tel.: +420 296 154 303 Stupeň: P	Název a účel díla: Rekonstrukce objektů pro přemístění HZS Č. Budějovice a provozní budova SŽDC PROJEKT
---------------------------------------------------------------------------------------------------------------------------------------------------------------------------------------------------------	-----------------------------------------------------------------------------------------------------------------------------

Zpracovatelský útvar: S 80 tel.: +420 296 154 400 Vedoucí útvaru: Podpis:  Ing: Jakub HUML	Název části díla: Stavební část SO 04 KANCELÁŘE HZS	E E4
---------------------------------------------------------------------------------------------------------------------------------------------------------------------------------------------------------	--------------------------------------------------------------------	------------------

Odpovědný projektant: Tomáš Padevěť		Podpis: 	Název dokumentu: Vzduchotechnika							Změna: -
Vypracoval: Tomáš Padevěť		Podpis: 								Číslo příl.: 000
Skart. znak: V20/2039	Datum: 1 / 2018									
Počet formátů: A4	Měřítko: -	IČD :	17	7269	002	05	04	04		

Obsah:

1. Identifikační údaje stavby a investora	1
1.1. Zpracovatelé.....	1
1.2. Předmět řešení.....	1
1.3. Projekt neřeší	1
2. Přehled vstupních podkladů	1
3. Technické řešení	2
4. Požadavky na jiné profese	3
5. Bezpečnost práce a ochrana zdraví při práci.....	3
6. Ochrana životního prostředí při výstavbě	4

PRŮVODNÍ ČÁST

1. Identifikační údaje stavby a investora

Stupeň : PROJEKT
Umístění stavby Školní ulice, Hrdějovice (triangl trati)
Katastrální území : 648 001 Hrdějovice
Investor : Správa železniční dopravní cesty s.o.
 Dlážděná 1003 / 7, 186 00 Praha 1
Zhotovitel : METROPROJEKT Praha a.s., nám.I.P.Pavlova 1786/2, Praha 2
HIP: Ing. arch. Hana Vermachová
Datum: 30. 1. 2018

1.1. Zpracovatelé

Odpovědný projektant: Padevěť

1.2. Předmět řešení

V této dokumentaci je řešena vzduchotechnika objektu SO 04 – Kanceláře HZS.

1.3. Projekt neřeší

V této dokumentaci není řešeno chlazení objektu jako takového s výjimkou serverovny.

2. Přehled vstupních podkladů

1. Studie proveditelnosti, KST stavby s.r.o.
2. Zadání – Zvláštní technické podmínky
3. Archivní dokumentace (dílčí) předaná objednatelem

4. Geodetické zaměření stávajícího stavu areálu "Triangl" Nemanice II. na trati 0401 v km 217,278 – 217,473 - červen 2016 G730Z7296021 Správa železniční geodézie Praha Pracoviště České Budějovice
5. Objednatelům předané aktualizované požadavky uživatele
6. Aktualizace zadání – srpen 2016 lčd 6892_000
7. Statické posouzení, geotechnické posouzení základové spáry a návrh technického řešení stavby – srpen 2016 lčd 6892_001
8. Záměr projektu = DUR - projednaný a odsouhlasený uživatelem na výrobních výborech. (určený k zajištění územního rozhodnutí)

TECHNICKÁ ČÁST

3. Technické řešení

SO04

Zař.2 Větrání sprch, wc a technické místnosti

Větrání je podtlakové se sáním vzduchu z chodby. Ventilátor je umístěn nad podhledem a výfuk je veden na střechu a zakončen výfukovou hlavicí. Za ventilátorem je těsná klapka.

Spouštění ventilátoru s vazbou na osvětlení (s doběhem) s možností nastavení chodu trvalého a cyklického (např. mimo pracovní dobu 30min. chod/30min vypnuto).

Při vypnutí ventilátoru dojde k uzavření klapky.

Zař.3 Větrání sprch, wc

Větrání je podtlakové se sáním vzduchu z chodby. Ventilátor je umístěn nad podhledem a výfuk je veden na střechu a zakončen výfukovou hlavicí. Za ventilátorem je těsná klapka.

Spouštění ventilátoru s vazbou na osvětlení (s doběhem) s možností nastavení chodu trvalého a cyklického (např. mimo pracovní dobu 30min. chod/30min vypnuto).

Při vypnutí ventilátoru dojde k uzavření klapky.

Zař.4 Větrání kuchyňky a rozvodny

Větrání je podtlakové. Ventilátor je umístěn nad podhledem a výfuk je veden na střechu zakončen výfukovou hlavicí.

Spouštění ventilátoru přes vypínač v kuchyňce s doběhem.

Při vypnutí ventilátoru dojde k uzavření klapky.

Zař.10 Chlazení serverovny

Serverovna je chlazena pomocí split systému. Venkovní jednotka je umístěna na střeše objektu.

Množství vzduchu jsou uvedena na výkresech.

4. Požadavky na jiné profese

Stavební část:

- provést všechny nárokové prostupy konstrukcemi
- zajistí revizní otvory pro jednotlivé díly VZT jednotky
- dveřní mřížky

Silové rozvody a MaR:

- připojit všechny spotřebiče na el.sít' 230/400 V
- zajistí ovládání vzt jednotek, ventilátorů

ZTI:

- odvod kondenzátu

5. Bezpečnost práce a ochrana zdraví při práci

Návrh vyhlášky o technických požadavcích na stavby stanoví povinnost dodržovat požadavky na zajištění bezpečnosti práce na staveništi v souladu s následujícími předpisy:

- zákon č. 309/2006 Sb., o zajištění dalších podmínek bezpečnosti a ochrany zdraví při práci ve znění pozdějších předpisů
- zákon č. 262/2006 Sb., zákoník práce ve znění pozdějších předpisů
- nařízení vlády č. 591/2006 Sb., o bližších minimálních požadavcích na bezpečnost a ochranu zdraví při práci na staveništích ve znění pozdějších předpisů
- nařízení vlády č. 362/2005 Sb., o bližších požadavcích na bezpečnost a ochranu zdraví při práci na pracovištích s nebezpečím pádu z výšky nebo do hloubky
- nařízení vlády č. 101/2005 Sb., o podrobnějších požadavcích na pracoviště a pracovní prostředí
- nařízení vlády č. 361/2007 Sb., kterým se stanoví podmínky ochrany zdraví při práci ve znění pozdějších předpisů
- nařízení vlády č. 201/2010 Sb., o způsobu a evidenci úrazů, hlášení a zasílání záznamu o úrazu ve znění pozdějších předpisů
- nařízení vlády č. 272/2011 Sb., o ochraně zdraví před nepříznivými účinky hluku a vibrací ve znění pozdějších předpisů
- zákon č. 133/1985 Sb., o požární ochraně ve znění pozdějších předpisů
- vyhláška č. 23/2008 Sb., o technických podmínkách požární ochrany staveb ve znění pozdějších předpisů
- vyhláška č. 268/2009 o technických požadavcích na stavby ve znění pozdějších předpisů

Další požadavky související se stavební činností na železniční dopravní cestě:

- SŽDC (ČD) – Op 16 – Předpis o bezpečnosti a ochraně zdraví při práci: předpis stanovuje základní podmínky a předpoklady k zajištění BOZP. Předpis je závazný pro všechny zaměstnance ČD a pro ostatní právnické a fyzické osoby, které na základě smluvního vztahu s ČD vykonávají pro ČD práce nebo jinou činnost a tímto smluvním vztahem jsou k tomu vázány.
- SŽDC – E10 – Předpis pro provoz, obsluhu a údržbu trakčního vedení: Fyzická osoba, podnikající fyzická osoba nebo právnická osoba (není zaměstnancem SŽDC), která se podílí

na provozu, obsluze nebo údržbě TV, musí být k dodržování ustanovení předpisu SŽDC E10 zavázána smluvně.

- směrnice SŽDC č.50 – Požadavky na odbornou způsobilost dodavatelů při činnostech na drahách provozovaných státní organizací Správa železniční dopravní cesty

Pro organizaci výstavby je zadavatel a zhotovitel stavby mimo jiné povinen dodržovat při všech úkonech, které souvisejí s bezpečností a ochranou zdraví při práci, postupy v souladu se zákonem č. 309/2006 Sb., a navazujícími nařízeními vlády ve znění pozdějších předpisů, především ve vytvoření správných podmínek pro dodržení příslušných předpisů, na staveništi i při ochraně veřejnosti. Zejména se jedná o dodržení požadavků na pracoviště a pracovní prostředí, výrobní a pracovní prostředky a zařízení, organizaci práce a pracovní postupy. Musí provést opatření vedoucí k předcházení ohrožení života a zdraví.

Budou-li na staveništi působit zaměstnanci více než jednoho zhotovitele stavby, je zadavatel stavby povinen zajistit potřebný počet koordinátorů bezpečnosti a ochrany zdraví při práci na staveništi (dále jen "koordinátor") s přihlédnutím k rozsahu a složitosti díla a jeho náročnosti na koordinaci a to jak ve fázi přípravy, tak ve fázi jeho realizace. Činnosti koordinátora při přípravě díla a při jeho realizaci mohou být vykonávány toutéž osobou (§14, odst. 1 zákona č. 309/2006 Sb.).

Z charakteru stavby vyplývá, že na staveništi budou vykonávány práce a činnosti vystavující fyzickou osobu zvýšenému ohrožení života nebo poškození zdraví. Stavebník stavby zajistí, aby před zahájením prací na staveništi byl zpracován plán bezpečnosti a ochrany zdraví při práci na staveništi (dále jen "plán") podle druhu a velikosti stavby tak, aby plně vyhovoval potřebám zajištění bezpečné a zdravé neohrožující práce. V plánu je nutné uvést potřebná opatření z hlediska časové potřeby i způsobu provedení; musí být rovněž přizpůsoben skutečnému stavu a podstatným změnám během realizace stavby (§15, odst. 2 zákona č.309/2006) - ve znění pozdějších předpisů.

Přesný výpis Zákonů, Vyhlášek a Norem řešící problematiku BOZP bude součástí Plánu BOZP, který zajistí Zhotovitel stavby.

6. Ochrana životního prostředí při výstavbě

Ochrana životního prostředí (někdy označovanou jako environment) lze v daných souvislostech vyložit jako vztah mezi stavbou v průběhu výstavby i užíváním a vnějším (přírodním) prostředím, tj. působením výstavby a provozované stavby na přírodní okolí např. emisemi či odpady.

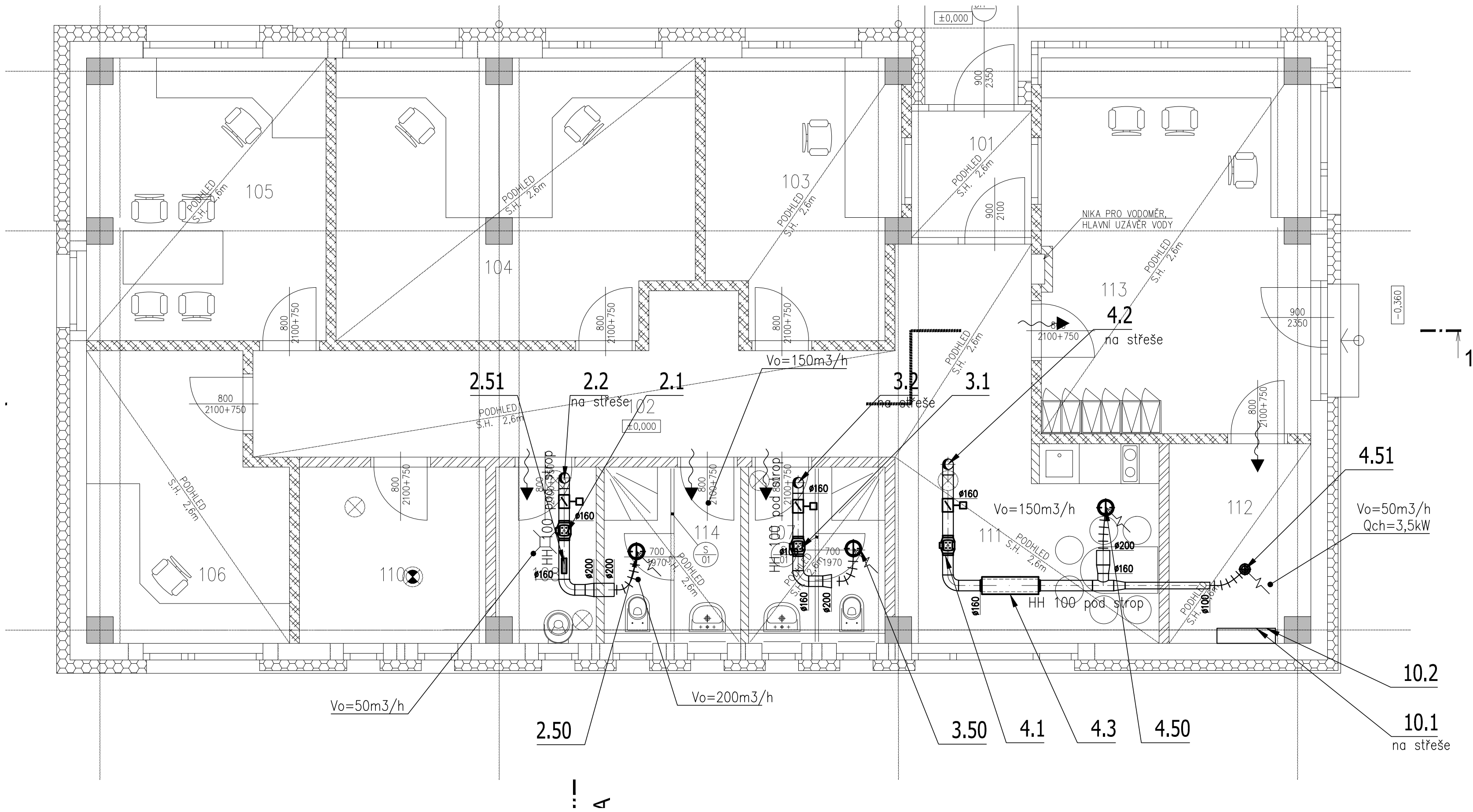
V oblasti ochrany životního prostředí je zadavatel a zhotovitel stavby:

- při realizaci všech činností na staveništi povinen postupovat s maximální šetrností k životnímu prostředí a dodržovat příslušné právní předpisy v platném znění, zejména:
 - zákon č.17/1992 Sb., o životním prostředí ve znění pozdějších předpisů
 - zákon č. 201/2012 Sb., o ochraně ovzduší
 - zákon č. 114/1992 Sb., o ochraně přírody a krajiny ve znění pozdějších předpisů
 - nařízení vlády č. 9/2002 Sb., kterým se stanoví technické požadavky na výrobky z hlediska emisí hluku ve znění pozdějších předpisů
 - zákon č. 185/2001 Sb., o odpadech ve znění pozdějších předpisů
 - zákon č. 350/2011 Sb., o chemických látkách a chemických směsích

TECHNICKÁ SPECIFIKACE

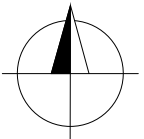
Rekonstrukce objektů pro přemístění HZS Č. Budějovice

pos.	Text položky	M.J.	počet	umístění
SO04				
2.1	Odvodní ventilátor, Vo=250 m3/h, dp= 130Pa, Ne =0,053kW, 230V, včetně klapky Ø160 se servopohonem, 2x manžeta	ks	1	114
2.2	Výfuková hlavice Ø 160	ks	1	
2.50	Talířový ventil Ø 200	ks	1	
2.51	Vyústka pro kruhové potrubí jednořadá s regulací R1 - 225x75	ks	1	
2.52	Krycí mřížka 200x200	ks	4	
3.1	Odvodní ventilátor, Vo=200 m3/h, dp= 140Pa, Ne =0,053kW, 230V, včetně klapky Ø160 se servopohonem, 2x manžeta	ks	1	107
3.2	Výfuková hlavice Ø 160	ks	1	
3.50	Talířový ventil Ø 200	ks	1	
4.1	Odvodní ventilátor, Vo=200 m3/h, dp= 140Pa, Ne =0,053kW, 230V, včetně klapky Ø160 se servopohonem, 2x manžeta	ks	1	111
4.2	Výfuková hlavice Ø 160	ks	1	
4.3	Tlumič hluku MAA 160/900	ks	1	
4.50	Talířový ventil Ø 200	ks	1	
4.51	Talířový ventil Ø 100	ks	1	
10.1	Venkovní chladicí jednotka Nel=3,3kW, včetně prokabelování, chlad. Potrubí včetně izolace	ks	1	
10.2	Vnitřní chladicí jednotka Qchl=7kW, ovládání	ks	1	
	Potrubí SPIRO Ø 200	m	3	
	Potrubí SPIRO Ø 160	m	17	
	Potrubí SPIRO Ø 125	m	4	
	Potrubí SPIRO Ø 100	m	2	
	Flexibilní hadice Ø 200	m	4	
	Flexibilní hadice Ø 100	m	2	
	Montáž			
	Kompletní montáž všech nových systémů	kpl	1	
	Zkoušky a revize vč. Zaregulování, uvedení do provozu	kpl	1	
	Montážní materiál	kpl	1	



LEGENDA MÍSTNOSTÍ:

Č.M.	NÁZEV MÍSTNOSTI	PLOCHA [m2]	PODLAHA	STĚNY
101	ZÁDVEŘÍ	3,40	KERAMICKÁ DLAŽBA	OMÍTKA + MALBA
102	CHODBA	23,20	KERAMICKÁ DLAŽBA	OMÍTKA + MALBA
103	VELITEL SMĚNY	11,40	PVC	OMÍTKA + MALBA
104	POŽÁRNÍ REFERENT	22,00	PVC	OMÍTKA + MALBA
105	VELITEL JEDNOTKY	15,00	PVC	OMÍTKA + MALBA
106	PŘÍRUČNÍ SKLAD	12,00	PVC	OMÍTKA + MALBA
107	TOALETA/SPRCHA	5,40	KERAMICKÁ DLAŽBA	KERAMICKÝ OBKLAD
108	TECHNICKÁ MÍSTNOST	3,90	KERAMICKÁ DLAŽBA	OMÍTKA + MALBA
109	NEOBSAZENO	–	–	–
110	ZÁSTUPCE VELITELE	7,40	KERAMICKÁ DLAŽBA	OMÍTKA + MALBA
111	DENNÍ MÍSTNOST	11,30	KERAMICKÁ DLAŽBA	OMÍTKA + MALBA
112	ROZVODNA+SERVER	6,20	PVC	OMÍTKA + MALBA
113	OPERAČNÍ MÍSTNOST	22,60	PVC	OMÍTKA + MALBA
114	TOALETA/SPRCHA	5,40	KERAMICKÁ DLAŽBA	KERAMICKÝ OBKLAD



Rekonstrukce objektů pro přemístění HZS Č. Budějovice

1/2018 vypracoval: Padevět

SO 04 KANCELÁŘE HZS
VZT - 1.NP

P IČD: 17 7269 002 05 01 04

1:50



příl.č.
01